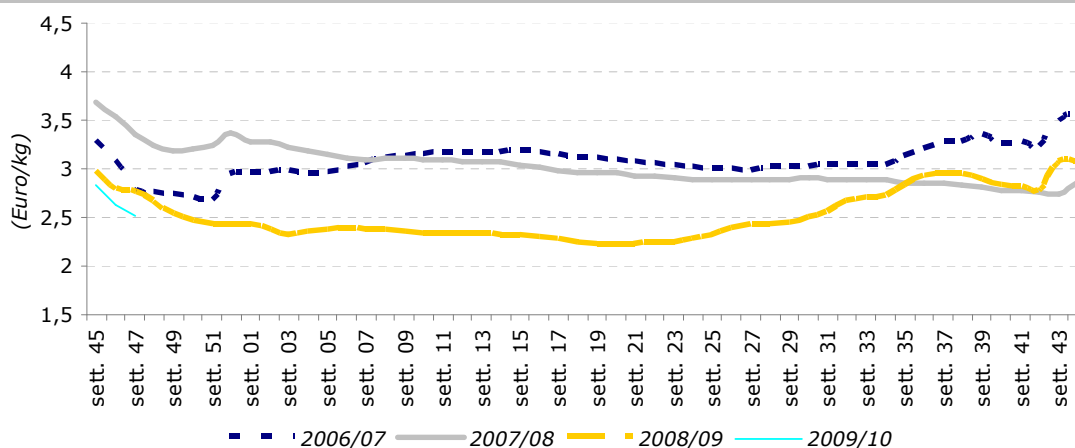




Settimana n. 47 – dal 16 al 22 novembre 2009

Extravergine - Trend dei prezzi all'origine per campagna



Mercato all'origine – Trend settimanale

Il mercato dell'olio di oliva è pervaso da un clima di generale pessimismo, a causa dei continui ribassi dei prezzi. Le quotazioni delle olive, infatti, hanno toccato minimi storici in quasi tutte le zone vocate; anche l'extravergine di nuova molitura ha raggiunto il prezzo più basso rispetto alle ultime tre campagne. Il valore medio realizzato durante il periodo esaminato è stato mediamente di 2,52 euro al chilo, in ribasso del 4% su base settimanale e dell'8% su base annua; più contenuti i cali congiunturali del lampante, mentre la tipologia dell'olio di oliva vergine è riuscita a spuntare qualche punto in più, poiché si tratta di nuova produzione.

Il mercato ha risentito pesantemente di un generale aumento dell'offerta, determinato dal regolare proseguimento delle operazioni di

Prezzi medi nazionali all'origine*

Prodotti	(Euro/kg)			
	47 ^a sett. 2009	46 ^a sett. 2009	Var. % su 46 ^a sett. 09	Var. % su 47 ^a sett. 08
Extra Vergine	2,52	2,63	-4,2%	-8,0%
Vergine	2,15	2,08	3,4%	-3,6%
Lampante	1,74	1,75	-0,6%	-12,1%

* F.co azienda deposito produttore- merce nuda, iva esclusa
Fonte: Rete di Rilevazione Ismea

raccolta e trasformazione delle olive. La domanda, mostrando una scarsa propensione all'acquisto, ha squilibrato maggiormente il

mercato, creando conseguenti ripercussioni sui listini.

segue

In Puglia il malcontento degli olivicoltori, a causa dei prezzi molto bassi realizzati nella campagna in corso, è sfociato in manifestazioni di protesta al fine di sollecitare opportuni interventi governativi. Gli scioperi hanno condizionato anche i principali mercati di approvvigionamento del prodotto pugliese, determinando una generale stasi negli scambi e nei prezzi.

Nelle altre due regioni vocate del territorio nazionale, Calabria e Sicilia, le compravendite sono state quasi nulle e le quotazioni hanno teso al ribasso. Su gran parte delle piazze calabresi la raccolta è proseguita senza particolari problemi; sono migliorate sia le rese che la qualità dell'olio prodotto. Fanno eccezione le zone del Reggino e del Cosentino dove le alte temperature hanno favorito le infestazioni di lebbra e mosca. Sulle piazze siciliane la raccolta è proseguita in modo omogeneo e a pieno ritmo; si stanno producendo oli di ottima qualità e con acidità molto basse, soprattutto in zone dove solitamente si produce olio con acidità più elevata. Nel Messinese, ad esempio, si sta producendo prevalentemente prodotto di pregio ad un prezzo medio di 2,40 euro/kg, mentre il lampante, in ragione delle minori disponibilità per questa campagna, ha visto un aumento di prezzo del 6% rispetto al prodotto "vecchio".

Anche nel centro-nord della Penisola si registrano ottimi risultati qualitativi. In Abruzzo le rese si sono attestate tra il 15% e il 16%, in Toscana la forbice è oscillata dal 14% al 16%; buoni risultati anche in Umbria, con una produzione ottima sia sul profilo chimico che organolettico.

Sul fronte dei prezzi, invece, i produttori hanno manifestato forti preoccupazioni per le continue tensioni al ribasso.

Prezzi all'origine sulle principali piazze *

Prodotto/Piazze	(Euro/kg)			
	47 ^a sett. 2009	46 ^a sett. 2009	Var. % su 46 ^a sett. 09	Var. % su 47 ^a sett. 08
Extra Vergine				
Bari	2,47	2,63	-6,1%	-6,1%
Andria	2,45	2,60	-5,8%	-6,5%
Bitonto	2,50	2,66	-6,0%	-4,6%
Foggia	2,53	2,58	-1,9%	-4,8%
Brindisi	2,53	2,48	2,0%	-0,8%
Lecce	2,53	2,48	2,0%	-0,8%
Taranto	2,53	2,48	2,0%	-0,8%

Rossano	2,35	2,55	-7,8%	-17,0%
Lamezia Terme	2,40	2,60	-7,7%	-13,7%
Catanzaro Ionico	2,03	2,45	-17,1%	-24,3%
Cosenza	2,25	2,45	-8,2%	-17,6%
Reggio Calabria	2,80	3,00	-6,7%	-
Trapani	-	3,40	-	-
Palermo	-	3,30	-	-
Ragusa	-	3,90	-	-
Catania	4,80	4,60	4,3%	-
Pescara	5,50	5,77	-4,7%	-
Chieti	2,60	3,00	-13,3%	-
Teramo	5,50	5,77	-4,7%	-
Salerno-Cilento	2,60	2,60	0,0%	-
Firenze (Igp Toscano)	5,25	5,25	0,0%	-16,0%
Siena	3,10	3,15	-1,6%	-
Sabina - Rieti	-	-	-	-
Frosinone	4,40	4,40	0,0%	-
Viterbo	4,00	4,00	0,0%	-
Roma	4,00	4,00	0,0%	-
Perugia	7,50	7,50	0,0%	-
Terni	8,50	8,50	0,0%	-
Ascoli Piceno	4,10	4,20	-2,4%	-
Ancona	6,50	6,50	0,0%	-

Vergine

Salerno-Cilento	2,15	2,15	0,0%	-
Foggia	2,25	2,30	-2,2%	-
Andria	2,20	2,20	0,0%	-
Bitonto	2,20	2,20	0,0%	-
Sud Barese	2,35	2,25	4,4%	5,4%
Brindisi	2,16	2,06	4,9%	0,9%
Lecce	2,16	2,06	4,9%	0,9%
Taranto	2,16	2,06	4,9%	0,9%
Catanzaro	2,03	2,08	-2,4%	-12,9%
Cosenza	2,00	2,18	-8,3%	-18,4%
Rossano	2,08	2,15	-3,3%	-15,1%
Reggio Calabria	3,00	3,10	-3,2%	-
Messina	2,40	2,20	9,1%	-
Perugia	5,50	5,50	0,0%	-
Chieti	2,20	2,40	-8,3%	-

Lampante

Sud Barese	1,86	1,91	-2,6%	-10,1%
Andria	1,92	1,92	0,0%	-
Bitonto	1,92	1,92	0,0%	-
Brindisi	1,81	1,76	2,8%	-9,0%
Lecce	1,81	1,76	2,8%	-9,0%
Taranto	1,81	1,76	2,8%	-9,0%
Gioia Tauro	1,50	1,75	-14,3%	-25,0%
Reggio Calabria	1,50	1,70	-11,8%	-
Catanzaro	1,70	1,70	0,0%	-11,9%
Cosenza	1,65	1,75	-5,7%	-18,7%
Rossano	1,75	1,75	0,0%	-13,8%
Messina	1,90	1,80	5,6%	-
Salerno-Cilento	1,80	1,80	0,0%	-
Imperia	8,50	8,50	0,0%	-

* F.co azienda deposito produttore- merce nuda, iva esclusa

Fonte: Rete di Rilevazione Ismea, integrata con dati forniti da Aifo, Cno, Unaprol

Prezzi all'origine delle olive da olio *				
(Euro/q.le)				
Piazze	47 ^a sett. 2009	46 ^a sett. 2009	Var. % su 46 ^a sett. 09	Var. % su 47 ^a sett. 08
Andria	35,00	35,00	0,0%	-
Bitonto	32,00	35,00	-8,6%	-
Gargano	36,00	36,00	0,0%	-
Serra Capriola (FG)	-	26,50	-	-
Cerignola (FG)	-	30,00	-	-
San Severo (FG)	30,00	nq	-	-13,0%
Lamezia Terme	34,00	41,50	-18,1%	-
Catanzaro	34,00	41,00	-17,1%	-
Vibo Valentia	34,00	37,50	-9,3%	-
Rossano	34,00	41,50	-18,1%	-
Cosenza	34,00	41,50	-18,1%	-
Gioia Tauro	27,00	27,00	0,0%	8,0%

* F.co azienda raccolta produttore

Fonte: Rete di Rilevazione Ismea, integrata con dati forniti da Aifo, Cno, Unaprol

Mercato all'origine delle olive da mensa – Trend settimanale

Il mercato nazionale delle olive da mensa riflette esattamente quello dell'olio e delle olive destinate all'oleificazione. La scarsa attività della domanda ha ridotto di molto gli scambi e contratto pesantemente il valore delle quotazioni rispetto alla campagna precedente.

In Grecia appare particolarmente pesante il mercato delle olive rosate, visto il notevole gap dei prezzi rispetto alla stessa settimana del 2008; situazione simile per la produzione marocchina e per la Gordal sivigliana. Sono risultate di segno opposto, invece, le quotazioni delle olive nere tonde prodotte in Grecia e della Manzanilla in Spagna.

Prezzi all'origine sulle principali piazze nazionali ed estere*				
(Euro/kg)				
Prodotto/Piazze	47 ^a sett. 2009	46 ^a sett. 2009	Var. % su 46 ^a sett. 09	Var. % su 47 ^a sett. 08
Olive fresche				
Italia				
Trapani- Nocellara del Belice	0,80	0,80	0,0%	-38,5%
Catania - Nocellara Etna	0,60	0,60	0,0%	-42,9%
Foggia - Bella di Cerignola	0,60	0,60	0,0%	-52,0%
Salento - Leccino nero cangiante	0,50	0,50	0,0%	-47,4%
Chieti - Leccino nero cangiante	0,50	0,50	0,0%	-49,0%
Cagliari - Tonda di Cagliari, verde	0,60	0,60	0,0%	-3,2%
Spagna				
Cordova Malaga - Hojblanca	0,40	0,40	0,0%	-
Siviglia - Manzanilla	0,60	0,60	0,0%	20,0%
Siviglia - Gordal	0,75	0,75	0,0%	-37,5%
Marocco				
Marrakech - Picholine	0,45	0,45	0,0%	-35,7%
Grecia				
Amfissa - olive rosate	0,65	0,65	0,0%	-13,3%
Amfissa - Olive nere tonde	1,65	1,65	0,0%	22,2%
Kalamata - Olive nere kalamata	1,25	1,25	0,0%	0,0%

* Prezzi medi, f.co partenza produttore-iva esclusa

Fonte: Rete di Rilevazione Ismea

Mercato all'ingrosso – Trend settimanale

I rettificati di oliva e di sansa di oliva sono stati ceduti a prezzi in calo sia su base settimanale che su base annua.

Sul mercato degli oli di semi sono stati rilevati aumenti di prezzo per la tipologia dei semi vari, e del girasole, mentre le altre categorie sono risultate pressoché invariate.

Prezzi all'ingrosso degli oli di oliva e di sansa raffinati				
Prodotti*	47 ^a sett. 2009	46 ^a sett. 2009	Var. % su 46 ^a sett. 09	Var. % su 47 ^a sett. 08
Olio di oliva raffinato				
	2,34	2,37	-1,3%	-1,3%
Olio di sansa raffinato				
	1,27	1,32	-3,8%	-18,6%

* F.co arrivo magazzino grossista- merce nuda, iva esclusa

Fonte: Rete di Rilevazione Ismea

Prezzi all'ingrosso degli oli di semi raffinati*				
Prodotti	47 ^a sett. 2009	46 ^a sett. 2009	Var. % su 46 ^a sett. 09	Var. % su 47 ^a sett. 08
Semi vari				
	0,70	0,69	1,4%	-16,7%
Arachide				
	1,12	1,13	-0,9%	-40,7%
Girasole				
	0,71	0,70	1,4%	-15,5%
Mais				
	0,78	0,78	0,0%	-37,6%

* F.co arrivo magazzino grossista- merce nuda, iva esclusa

Fonte: Rete di Rilevazione Ismea

Mercato estero – Trend settimanale

Grecia – La nuova produzione di olio da varietà neroliva è entrata a pieno regime in tutto il Peloponneso, mentre è iniziata da poco la lavorazione della Koroneiki con buoni risultati qualitativi.

Il nuovo extravergine è stato collocato sulla piazza di Sparta a prezzi stabili, mentre a Kalamata è stato ceduto a prezzi in calo.

Prezzi all'origine sulle principali piazze della Grecia *

Prodotto/Piazze	47 ^a	46 ^a	Var. %	Var. %
	sett. 2009	sett. 2009	su 46 ^a sett. 09	su 47 ^a sett. 08
Extra Vergine				
Creta	2,08	2,10	-0,8%	-6,7%
Sparta	2,34	2,34	0,0%	-6,3%
Kalamata	2,26	2,31	-1,9%	-4,7%
Corinto	1,75	1,75	0,0%	-21,3%
Vergine				
Mytilene	1,75	1,75	0,0%	-18,6%
Creta	-	-	-	-
Lampante				
Creta	1,55	1,55	0,0%	-15,1%
Mytilene	1,55	1,55	0,0%	-15,1%
Isole Dodecanneso	1,55	1,55	0,0%	-15,1%
Corfù	1,55	1,55	0,0%	-15,1%

* F.co azienda deposito produttore- merce nuda, iva esclusa
Fonte: Rete di Rilevazione Ismea

Spagna - L'extravergine della nuova campagna è apparso sui mercati di Malaga e Jaen ad un prezzo rispettivamente di 2,24 e 2,14 euro al chilo. Il "vecchio" prodotto è stato contrattato sulla base di prezzi in calo.

In Estremadura e Andalusia, intanto, si cominciano a temere danni alla produzione, a causa delle elevate temperature e dell'assenza di precipitazioni che insistono da tempo sulle due zone vocate.

Prezzi all'origine sulle principali piazze della Spagna*

Prodotto/Piazze	47 ^a	46 ^a	Var. %	Var. %
	sett. 2009	sett. 2009	su 46 ^a sett. 09	su 47 ^a sett. 08
Extra Vergine				
Malaga ⁽¹⁾	2,24	2,21	1,4%	6,2%
Granada	2,12	2,24	-5,4%	0,0%
Jaen ⁽¹⁾	2,14	2,18	-1,8%	0,9%
Toledo	-	-	-	-
Lampante				
Jaen	1,76	2,00	-12,2%	-13,5%

(1) Nuova produzione

* F.co azienda deposito produttore- merce nuda, iva esclusa
Fonte: Rete di Rilevazione Ismea

Prezzi all'ingrosso degli oli di oliva e di sansa raffinati*

Prodotto/Piazze	47 ^a	46 ^a	Var. %	Var. %
	sett. 2009	sett. 2009	su 46 ^a sett. 09	su 47 ^a sett. 08
Olio di oliva raffinato				
Andalusia	2,06	2,27	-9,1%	-9,1%
Olio di sansa di oliva raffinato				
Andalusia	1,11	1,35	-17,5%	-19,3%

* F.co arrivo magazzino grossista- merce nuda, iva esclusa
Fonte: Rete di Rilevazione Ismea

Mercato dei Futures – MFAO* (Spagna)

Settimana dal 12 al 18 novembre 2009

Il mercato dei Futures dell'Olio di oliva, nel periodo in esame, ha contrattato un volume complessivo di olio pari a 5.265 tonnellate. Il mese con il maggior numero di negoziazioni è stato quello di novembre con 2.715 tonnellate, seguito da maggio con 1.000 tonnellate, gennaio con 975 tonnellate, marzo con 500 tonnellate ed, infine, luglio e settembre rispettivamente con 50 e 25 tonnellate. Il prezzo dei futures ha oscillato da 1.810 €/t a 1.920 €/t.

Prezzi d'acquisto e di vendita

(Sessione del 18/11/2009) 13:00h

Scadenza	Prezzo d'acquisto	Prezzo di vendita
	€/t	€/t
Gennaio 2010	1.810	1.850
Marzo 2010	1.840	1.870
Maggio 2010	1.860	1.910
Luglio 2010	1.870	1.930
Settembre 2010	1.880	1.960
Novembre 2010	1.890	1.970
Gennaio 2011	-	-

*Sociedad Rectora del Mercado de Futuros del Aceite de Oliva, S.A. (www.mfao.es)